

Il Codex Sinaiticus e il font Simonides

Claudio Vincoletto · Massimiliano Dominici

21 ottobre 2017

relatore: Claudio Beccari

L'esperimento si propone di dare vita a un font calligrafico, ispirato a un onciale greco tra i più antichi e prestigiosi, in grado di simulare artificialmente la variabilità propria della mano dello scriba che lo ha tracciato.

METAFONT

Il programma di compilazione

Lo cuore del sistema è METAFONT, perché fornisce:

- un linguaggio completo di programmazione

Il programma di compilazione

Lo cuore del sistema è METAFONT, perché fornisce:

- un linguaggio completo di programmazione
- che incorpora la possibilità di generare numeri casuali

Il programma di compilazione

Lo cuore del sistema è METAFONT, perché fornisce:

- un linguaggio completo di programmazione
- che incorpora la possibilità di generare numeri casuali
- a cui si aggiungono elevate capacità di automazione

Punk Font

Donald Knuth, 1988

L'ideatore di METAFONT introduce per la prima volta il principio dell'**indeterminazione controllata** nel programmare il *Punk Font*.

Ogni volta che il sorgente viene compilato, i glifi presentano evidenti variazioni di struttura.

A B C D E F G H I J K L
M N O P Q R S T U V W
X Y Z 1 2 3 4 5 6 7 8 9 0

A B C D E F G H I J K L
M N O P Q R S T U V W
X Y Z 1 2 3 4 5 6 7 8 9 0

A B C D E F G H I J K L
M N O P Q R S T U V W
X Y Z 1 2 3 4 5 6 7 8 9 0

T. Hoekwater e H. Hagen, 2008

Il codice originario del *Punk Font* viene modificato per produrre, mediante **METAPOST**, i contorni dei glifi secondo le specifiche PostScript.

Un file **Python** gestisce l'integrazione con FontForge al fine di creare un font **OpenType** con molteplici varianti per ogni carattere.

BUT A SYSTEM CANNOT BE SUCCESSFUL IF IT IS TOO STRONGLY INFLUENCED BY A SINGLE PERSON. ONCE THE INITIAL DESIGN IS COMPLETE AND FAIRLY ROBUST, THE REAL TEST BEGINS AS PEOPLE WITH MANY DIFFERENT VIEWPOINTS UNDERTAKE THEIR OWN EXPERIMENTS.

La procedura viene mantenuta, ma adattata agli strumenti più aggiornati messi oggi a disposizione:

- lo script `mf2outline` di Linus Romer, che fa sempre uso di METAPOST e FontForge

La procedura viene mantenuta, ma adattata agli strumenti più aggiornati messi oggi a disposizione:

- lo script `mf2outline` di Linus Romer, che fa sempre uso di METAPOST e FontForge
- alcuni accorgimenti nella programmazione di METAFONT, per la codifica delle varianti

La procedura viene mantenuta, ma adattata agli strumenti più aggiornati messi oggi a disposizione:

- lo script `mf2outline` di Linus Romer, che fa sempre uso di METAPOST e FontForge
- alcuni accorgimenti nella programmazione di METAFONT, per la codifica delle varianti
- ulteriori *macro* per evitare di dover riscrivere per ogni variante il codice di ciascun glifo

II Codex Sinaiticus

Kostantin von Tischendorf (1815–1874)

Il codice fu rinvenuto nel 1844 da Konstantin von Tischendorf presso il monastero di Santa Caterina sul monte Sinai. Si tratta di **uno dei più antichi manoscritti biblici** a noi pervenuti. Acquisito dalla British Library nel 1933, oggi è disponibile in rete dopo un intenso lavoro di digitalizzazione.



Descrizione del manoscritto

Le ampie pagine del *Codex Sinaiticus* si presentano di forma pressoché quadrata, con il testo suddiviso in **quattro colonne**.

La scrittura è un onciale, ovvero è costituita da sole maiuscole e senza spazi fra le parole, in cui si riconosce la mano di almeno tre scribi.

Al margine sinistro delle colonne figurano i versetti biblici di riferimento.

ORACTHONONHO
 KPTTHOMOMOM
 CIA
 KAKTANHOPOCOY
 XHBYKCCOBYPH
 YHOKEITAKOYKH
 COYTHENHAI
 HENHAIKAKAHO
 TAKCTHOMAKCTO
 PKAHOHCCIO
 TECTPOCTYXOBO
 OTHEKCPHOCOT
 TONCKHOCOTHO
 AMHHAETAYMH
 KHXOYCTONPH
 COOHKTYHOCOT
 OTAHPOCTYXO
 CTICAHCTOHA
 HHOBOYKAMOM
 CACTHNOYAHPE
 HPEAYCTOHPE
 TDEPHOCOTPE
 KKHOTPEOYK
 HAHOTPEOTPE
 TTEAHOKHCTE
 TPOCTYXOMOT
 AEMHKETAHON
 CTIHOHCTHOH
 OTKOCOMKOCYH
 TAPOTCTHHTON
 AOTAACTHOMEP
 KOTONCTOHAHH
 CTOMOMHOHTE
 AYTOICOMAHTE
 OTHTYHONHOH
 XPAKCTOTPE
 HOYMACTHOCAY
 KYTON
 OYTHEDYMHPOK
 CTYXCOYMYCTE
 HEPHMOCTEBO
 OYHOCMACTON
 TONKONONACOT
 COKHONKCAOT
 TEPHNOHTPEBO
 AKHAKCOYKCTE
 PAKKACTHPE
 TONKOTONHOH

TONENHCTONHO
 HHHCTHCTHON
 KAKCTHCTHPE
 OFAHMXTAHPE
 OFKONHHCXPH
 AKMCTOTOCPE
 XCTACIHOHOC
 MHCECTHCTHO
 HAKCTHCTHPE
 AAAPYCAHHA
 AHOYTOHTEPE
 AHHKPHCTAHPE
 AKOCTHCTHPE
 MKAYTOHAKPH
 CTYKUMHOCTHPE
 YKHOCTYHCTHPE
 CANKAKHCTHPE
 TONKONOCOTPE
 THTPEHAKPHCT
 TANDAKTOMHO
 MHO
 KKHOMAKCTHCTY
 HCTHCTHCTE
 CTAYHOKPHCTY
 OPHHTOHPAHTE
 CTAPTEHPOCTH
 AYTONOKCTYK
 HCTYTOCTHCTE
 AMHHTAKCTEHO
 ATXOYCTHCTON
 HCTOBYAYTOCTE
 CTAYHOKPHCTY
 HHTOYHCTEHO
 HOKCTHCTHPE
 THTPEHAKPHCT
 HCTHCTHCTEHO
 AKTPECTHCTEHO
 HCTHCTHCTEHO
 KKHOKCTHCTEHO

HZELKAIOTHOPO
 TPAHOPCTYXOPO
 KAKKACTHCTEHO
 ONOCTYCTEHO
 MHOCIXOYTOY
 CKOYHMOHOTO
 TETHCOYTEPHOC
 KPHHZEKAIHOH
 KCTHCTHCTEHO
 COYKAKKACTHPE
 CTIHOCTYHCTEHO
 OHOCTYXOCTEHO
 KCTHCTHCTEHO
 AKCTY
 OAYXHOCTYXOCTEHO
 HAKKCTHCTEHO
 OYKAMOCCTHPE
 OYKAMOCCTOYA
 TPOCTYXOMOT
 COTMAYCTEHO
 HONECTEAMH
 HOCTYKAMOC
 CTYTOHCTEHO
 AOHCTOCTMAYCT
 CKOTPHOMECTAI
 CTYTOHCTEHO
 CHTOCTOCTEHO
 CTHTOCTOCTEHO
 OYKCAYNATON
 CTYTOHCTEHO
 OHTATPTONHO
 HCTHCTHCTEHO
 TEPONATHTO
 HENOCCTHCTEHO
 TCKAHOCTEHO
 KAKCTHCTEHO
 OYAHACCTEHO
 AKTYEYCTEHO
 HAKCTEHO
 AKTOYHAKCTEHO
 HAKCTEHO
 THTHTYXOYH
 HAKCTEHO
 CTYKAMOCCTEHO
 CTYKAMOCCTEHO
 CTYKAMOCCTEHO

TOSCTHCTEHO
 NYKAIOTHOPO
 YKAKKACTHCTEHO
 YKAKKACTHCTEHO
 HCTOYHOCTEHO
 TPOCTYXOCTEHO
 OYKAMOCCTEHO
 OYKAMOCCTEHO
 CTIHOCTYHCTEHO
 OHOCTYXOCTEHO
 KCTHCTHCTEHO
 AKCTY
 OAYXHOCTYXOCTEHO
 HAKKCTHCTEHO
 OYKAMOCCTEHO
 OYKAMOCCTOYA
 TPOCTYXOMOT
 COTMAYCTEHO
 HONECTEAMH
 HOCTYKAMOC
 CTYTOHCTEHO
 AOHCTOCTMAYCT
 CKOTPHOMECTAI
 CTYTOHCTEHO
 CHTOCTOCTEHO
 CTHTOCTOCTEHO
 OYKCAYNATON
 CTYTOHCTEHO
 OHTATPTONHO
 HCTHCTHCTEHO
 TEPONATHTO
 HENOCCTHCTEHO
 TCKAHOCTEHO
 KAKCTHCTEHO
 OYAHACCTEHO
 AKTYEYCTEHO
 HAKCTEHO
 AKTOYHAKCTEHO
 HAKCTEHO
 THTHTYXOYH
 HAKCTEHO
 CTYKAMOCCTEHO
 CTYKAMOCCTEHO
 CTYKAMOCCTEHO

Codex Sinaiticus

ΧΘΝΤΑΒΑΛΛΟΜ^ϛ
ΝΑΣΒΑΣΤΑΖΕΓΓΕΙ
ΠΕΝΟΥΘΙΟΙΣΑΦ^ϛ
ΑΥΤΗΝΗΒΑΣΙΕΓΗ
ΗΜΕΓΡΑΝΤΟΥΕΝ
ΤΑΦΙΑΣΜΟΥΜΟΥ
ΤΗΓΗΣΙΑΥΤΟΥ^ϛ
ΠΤΩΧΟΥΣΙ ΑΡΠΚ
ΠΟΥ ΕΚΣΤΕΩΜΕ^ϛ
ΑΥΤΩΝΕΜΕΛΟΥ^ϛ
ΠΑΝΤΟΤΕΚΕΣΤΕ
ΕΓΗΜΟΥΘΗΝΑΥ^ϛ
ΠΟΥΣΚΕΤΩΝΗ^ϛ
ΑΔΕΦΩΤΗΚΕΚΙΣ
ΣΤΗΝΚΑΝΗΛΟΟΡ^ϛ
ΔΙΑΤΟΝΗΜΟΝΟ
ΑΔΗΝΑΚΑΓΓΟΝ
ΑΔΑΡΟΝΗΓΔΣΗ
ΟΝΗΙ ΕΓΓΕΚΗ^ϛ
ΚΡΗΝΕΣΟΥΣΕ^ϛ
ΤΟΔΟΙΑΚΙΕΓ^ϛ
ΗΝΑΚΑΓΓΟΝΑΔΑ
ΡΟΝΗΑΡΚΤΗΝΩ^ϛ
ΙΟΥΠΟΛΟΙΑΙΑΥ
ΤΟΝΥΤΗΝΟΝΤΩ
ΟΤΑΛΩΝΗΚΑΙΕ
ΠΙΣΤΕΥΟΝΕΙΣΤ^ϛ
ΗΝ
Γ ΤΗΠΑΥΡΗΟΝΟΧ^ϛ
ΠΟΥΣ ΕΛΘΩΝΗ^ϛ
ΤΗΝΕΟΥΤΗΝΑΥ^ϛ
ΣΑΝΤΕΣΟΥΠΕΡΧ
ΤΑΠΕΚΕΣΡΟΔΑΥ
ΜΑΧΑΛΟΝΤΑΒΑ
ΙΑΥΤΩΝΦΟΝΗ^ϛ
ΚΑΙΣΤΗΛΟΜΕΝΟΥ
ΠΑΝΤΗΣΙΑΥΤΩ
ΚΑΝΕΡΑΥΤΑΩΝ
ΛΕΟΝΤΕΣΑΚΑΝ
ΝΑΕΥΛΟΓΗΜΕΝ^ϛ
ΟΡΥΟΜΕΝΟΣΕ^ϛ
ΝΟΜΑΤΚΥΚΑ^ϛ
ΒΑΣΙΛΕΥΣΟΥ^ϛ
ϛ ΕΥΡΩΠΕΙΟΙΣΣΗΝΑ
ΡΩΝΕΚΑΦΙΣΕΓ^ϛ
ΠΑΥΤΟΚΑΦΩ^ϛ
ΠΕΓΡΑΜΜΕΝ^ϛ
ΜΗΦΟΡΟΥΓΑΥ^ϛ

ΣΙΩΝΗΔΟΥΘΒΑΣΙ
ΛΕΥΣΟΥΣΕΓΧΕΤΑ^ϛ
ΚΑΘΗΜΕΝΟΣΕΠΗ
ϛ ΠΩΔΑΝΟΝΟΥ^ϛ
ΥΚΟΥΚΕΗΝΩΕΛΑΥ
ΑΥΤΟΥΜΑΚΗΤ^ϛ
ΤΟΥΠΩΤΟΝΑΛΑ^ϛ
ΤΕΣΑΘΙΟΑΝΟΝΤ^ϛ
ΤΕΣΜΗΝΟΝΣΑΡ^ϛ
ΤΗΤΑΥΤΑΕΠΙΑΥ^ϛ
ΓΕΓΡΑΜΜΕΝΑΚΑΥ
ΤΑΥΤΑΣΤΟΝΚΑΡ^ϛ
ΤΩΕΜΑΓΓΥΟΥ^ϛ
ΟΟΧΛΟΣΩΔΗΜ^ϛ
ΣΑΙΣΤΟΥΜΕΓΟΝ
ΑΔΑΡΟΝΕΦΩΝΗ
ΕΚΙΣΤΟΥΜΕΝΗ
ΜΙΟΥΚΑΝΗ ΕΓ^ϛ
ΑΥΤΩΝΕΚΗΚΕ^ϛ
ΔΙΑΤΟΥΤΟΚΑΥ^ϛ
ΤΗΣΕΝΑΥΤΩ
ΧΑΟΣΠΟΥΣΟΥ^ϛ
ΗΚΟΥΣΑΝΑΥΤΩ
ΤΟΥΤΟΓΕΠΟΝΚ^ϛ
ΝΑΠΤΣΚΗΜΕΝΟ^ϛ
ΟΙΟΥΜΦΑΙΣΑΝ
ΕΠΙΔΗΠΡΟΣΕΑΥ
ΤΟΥΣΩΦΕΡΕ^ϛ
ΤΟΥΚΩΦΕΛΕΙ^ϛ
ΟΥΔΣΗΕΙΣΕΟΚ
ΕΜΟΣΠΙΣΩΑ^ϛ
ΑΠΗΛΕΝ
ΗΣΑΝΣΕΚΑΝΗ^ϛ
ΤΗΣΕΚΤΩΝΑ
ΝΑΒΑΝΟΝΤΩΝ
ΗΝΑΠΡΟΚΥΤΗ
ΣΩΣΗΝΕΓΕΟΡ
ΤΗΟΥΤΟΝΟΥ^ϛ
ΗΔΕΦΩΝΕΩΝ
ΤΩΔΑΠΟΚΗΝΟΑΙ
ΚΑΤΗΓΓΑΛΙΑ^ϛ
ΚΑΝΗΡΟΤΩΝΑΥ^ϛ
ΛΕΓΟΝΤΕΣΚΕΙ
ΛΟΜΕΝΤΩΝΗ^ϛ
ΕΓΕΣΤΑΦΙΑΠ^ϛ
ΚΑΙΕΓΕΤΩΝ
ΑΡΑΒΚΑΠΑΛΑ^ϛ
ΕΓΧΕΤΑΝΑΡΕΚ^ϛ

ΚΑΦΙΑΠΠΟΣΚ
ΛΕΙΟΥΣΗΤΩ^ϛ
ϛ ΟΑΕΙΣΑΠΟΚΗ^ϛ
ΤΑΥΤΟΚΕΑΙΕΓ^ϛ
ΣΗΙΑΥΟΕΝΩ^ϛ
ΠΙΑΔΕΙΣΑΝΟΥ^ϛ
ΟΣΤΟΥΑΝΩΡΩ^ϛ
ϛ ΑΜΗΝΑΜΗΝΑ^ϛ
ΤΜΗΝΑΜΗΝΟ^ϛ
ΚΟΣΤΟΥΣΤΟΥ^ϛ
ΣΩΝΕΙΣΤΗΝΗ^ϛ
ΑΠΟΙΑΝΑΥΤΟΥ
ΜΟΝΟΣΜΕΝΕΣΑΗ
ΔΕΑΠΟΑΝΗΠ^ϛ
ΑΥΚΗΡΑΠΟΚΗ^ϛ
ϛ ΟΦΡΩΝΤΗ^ϛ
ΧΗΝΑΥΤΟΥΑΠ^ϛ
ΑΥΣΙΑΥΤΗΝΚΑΙΟ
ΜΕΙΣΩΝΗ^ϛ
ΧΗΝΑΥΤΟΥΕΓ^ϛ
ΚΟΣΜΟΥ^ϛ
ΖΩΗΝΑΙΩΝΗ^ϛ
ΣΑΝΕΜΟΤΕΚΑΙ^ϛ
ΗΝΕΜΟΙΑΚΑΟΥ
ΠΤΩΧΟΠΟΥ^ϛ
ΜΕΓΙΣΤΕΚΑΙΟ
ΑΙΑΚΟΝΟΣΕ^ϛ
ΕΣΤΑΕΑΝΤΕΣΕ^ϛ
ΑΙΑΚΟΝΗΣΕΗ
ΣΣΙΑΥΤΟΝΟΠΑ^ϛ
ϛ ΜΥΝΗΥΡΟΜΟΥ
ΤΕΤΑΡΑΚΤΑΚΑΓ^ϛ
ΕΠΗΠΗΤΕΡΣΩ^ϛ
ΜΕΚΤΗΝΕΦΑ^ϛ
ϛ ΤΗΣΑΛΛΑΙΑΟΥ^ϛ
ΗΔΟΧΕΙΣΤΗ
ΩΡΑΝΤΑΥΤΗΝΑ
ΤΕΡΑΘΙΟΑΝΟ^ϛ
ΤΩΝΟΜΑΤΕ^ϛ
ΟΥΝΦΩΝΗΚΕ^ϛ
ΟΥΡΑΝΟΥΚΑΚ^ϛ
ΑΣΑΚΑΠΗΛΑ^ϛ
ΙΑΣΩΟΥΝΟΧ^ϛ
ΕΣΤΩΣΑΚΟΥΣ^ϛ
ΑΣΙΕΝΗΟΝΗ^ϛ
ΕΓΟΝΕΙΑΑΛΑ^ϛ
ΕΛΕΓΟΝΑΓΕΛ^ϛ
ΑΥΤΩΑΛΑΜΗ^ϛ

ΑΠΕΚΡΗΘΕΣΟΥΑΙ
ΤΗΓΕΘΝΕΒΑΛΑ
ΔΥΜΑΣΜΥΝΗ^ϛ
ΕΣΤΗΝΟΥΚΟΣΜ^ϛ
ΤΟΥΤΟΥΚΑΝΚΑΗ
ΗΣΕΤΑΕΩΚΑΙ^ϛ
ΕΑΝΤΩΠΩΣΚ
ΤΗΣΙΣΠΑΝΤΕΑ
ΚΥΣΩΠΡΟΣΕΜΑΥ^ϛ
ΤΟΥΤΩΝΑΕΣΑΓΕ^ϛ
ΣΗΜΑΙΩΝΗΠΩ
ΟΑΝΑΤΩΕΜΕΑΛΕΗ
ΑΠΟΡΗΝΕΚΣΗ
ΑΠΕΚΤΟΝΟΥΝΑΥ
ΤΩΦΟΧΛΟΝΗΜΗ
ΚΟΥΣΑΜΕΝΕΚΑΥ
ΝΟΜΟΥΤΟΧΣΜΕ
ΝΕΝΕΙΣΤΟΝΑΓΩΝΑ
ΚΑΠΕΚΣΤΑΕΓΓΕ
ΟΤΑΣΙΥΤΩΝΗΑΥ
ΤΟΝΥΤΟΥΔΗ^ϛ
ΠΟΥΕΙΣΣΤΗΟΥ
ΤΟΣΟΥΤΟΥΑΗ^ϛ
ΠΟΥΣΠΕΝΟΥ^ϛ
ΑΥΤΟΙΟΙΣΕΤΗ^ϛ
ΚΡΟΝΧΡΟΝΗΤΟ
ΦΩΣΟΥΜΗΝΕΣΤ
ΠΕΡΗΑΤΕΓΕΣΚ
ΤΩΦΩΣΧΕΓΓΕΝΑ
ΜΗ ΣΚΟΤΙΑΥΜΑ^ϛ
ΤΑΑΛΗΚΑΙΟΥ^ϛ
ΠΑΤΩΝΕΤΗΚΩ
ΠΑΟΥΚΩΝΗΝΟΥ
ΥΠΑΓΕΤΩΣΤΩΦΩ
ΣΧΕΤΗΣΤΕΥΤΑΙ
ΕΙΣΤΩΦΩΣΗΑΥ^ϛ
ΟΙΩΦΤΟΣΓΗ^ϛ
ΤΑΥΤΑΚΑΛΑΥ^ϛ
ΙΣΚΑΙΑΓΕΛΩΝΗ
ΚΥΡΗΝΑΥΤΩΝ
ΤΟΣΚΥΤΑΛΑΥ^ϛ
ΜΙΑΓΕΠΟΝΗΚ^ϛ
ΕΜΠΡΟΣΕΝΑΥ^ϛ
ΟΡΚΗΕΙΣΤΕΣΗ
ΕΣΑΥΤΟΝΗΘΑΚ
ΓΕΣΑΛΟΥΤΟΥΠ^ϛ
ΦΗΤΟΥΠΑΡΗ^ϛ

Per la composizione della pagina ci si è serviti di `Lua \LaTeX` , in grado di gestire con il pacchetto `fontspec` tutte le potenzialità offerte da un font OpenType.

In particolare la `feature rand` che caratterizza fortemente il font *Simonides*.

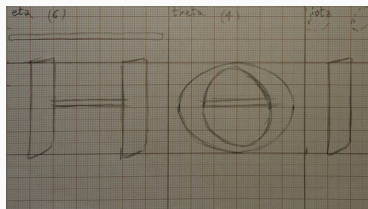
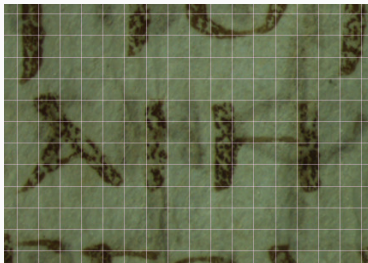
Il font Simonides

Il modulo di riferimento

La programmazione di METAFONT cerca di mimare il gesto dello scriba, dapprima individuando per ogni glifo sia i **punti cardine** che l'**andamento dei tratti**.

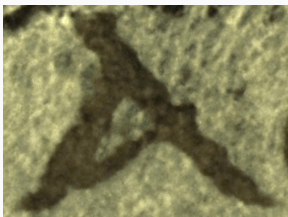
Nell'osservazione risulta evidente l'esistenza di un **modulo**, implicitamente adottato nella stesura dello scritto.

La struttura viene riportata su carta millimetrata.



Ricreazione del tratto

Esempio di costruzione di un glifo con METAFONT, che si propone di simulare la *lettera alpha*. Nella figura viene evidenziata la tracciatura dei tratti, con la sequenza dei colori verde, rosso e blu, sempre dall'alto in basso e da sinistra a destra.



L'indeterminazione con METAFONT

Il programma consente di inserire nel codice dei **numeri casuali** in almeno due modalità:

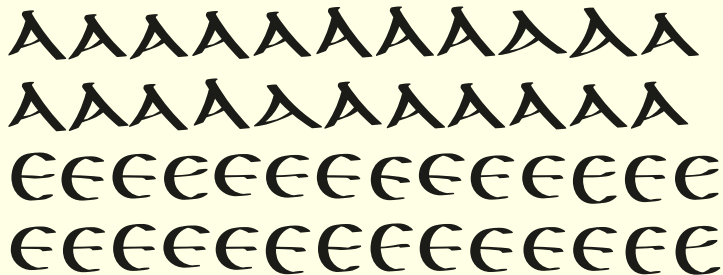
- con `uniformdeviate t` viene fornito un numero u che è distribuito casualmente tra 0 e t
- con `normaldeviate` invece ne risulta un numero casuale x tra zero e uno

Creando opportuni parametri che fissano un *range* di variazione sulle coordinate (x,y) di ogni punto, è possibile quindi modificare la posizione e la struttura stessa dei tratti.

Più istanze di una stessa lettera

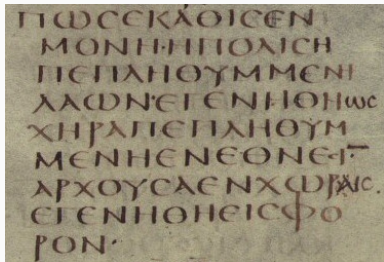
Con la procedura descritta si possono generare numerose versioni dello stesso glifo.

Nell'esempio le lettere *alpha* e *epsilon*.



Confronto con l'originale

Frammento di una colonna del *Codex Sinaiticus* con la rispettiva riproduzione effettuata con il font *Simonides*.



ΠΩΣΕΚΛΘΙΣΕΝ
ΜΟΝΗ·ΗΠΟΛΙΣΗ
ΠΕΠΛΗΘΥΜΜΕΝΙ
ΛΑΩΝ·ΕΓΕΝΗΗ^ΩΣ
ΧΗΡΑΠΕΠΛΗΘΥΜ
ΜΕΝΗΕΝΕΘΝΕ^Ι·
ΑΡΧΟΥΣΑΕΝΧΩΡ^ΑΙ^Σ
ΕΓΕΝΗΘΗΕΙΣΦΟ
ΡΟΝ·

Constantinos Simonides (1820–1890)

Il font è dedicato alla memoria di Constantinos Simonides, coltissimo avventuriero, abile calligrafo, e famoso per essere considerato uno dei più grandi falsari di tutti i tempi.

Si attribuì la paternità del *Codex Sinaiticus*, scatenando tra gli studiosi un dibattito sull'autenticità del manoscritto che perdura fino ai giorni nostri.





Grazie per l'ascolto!